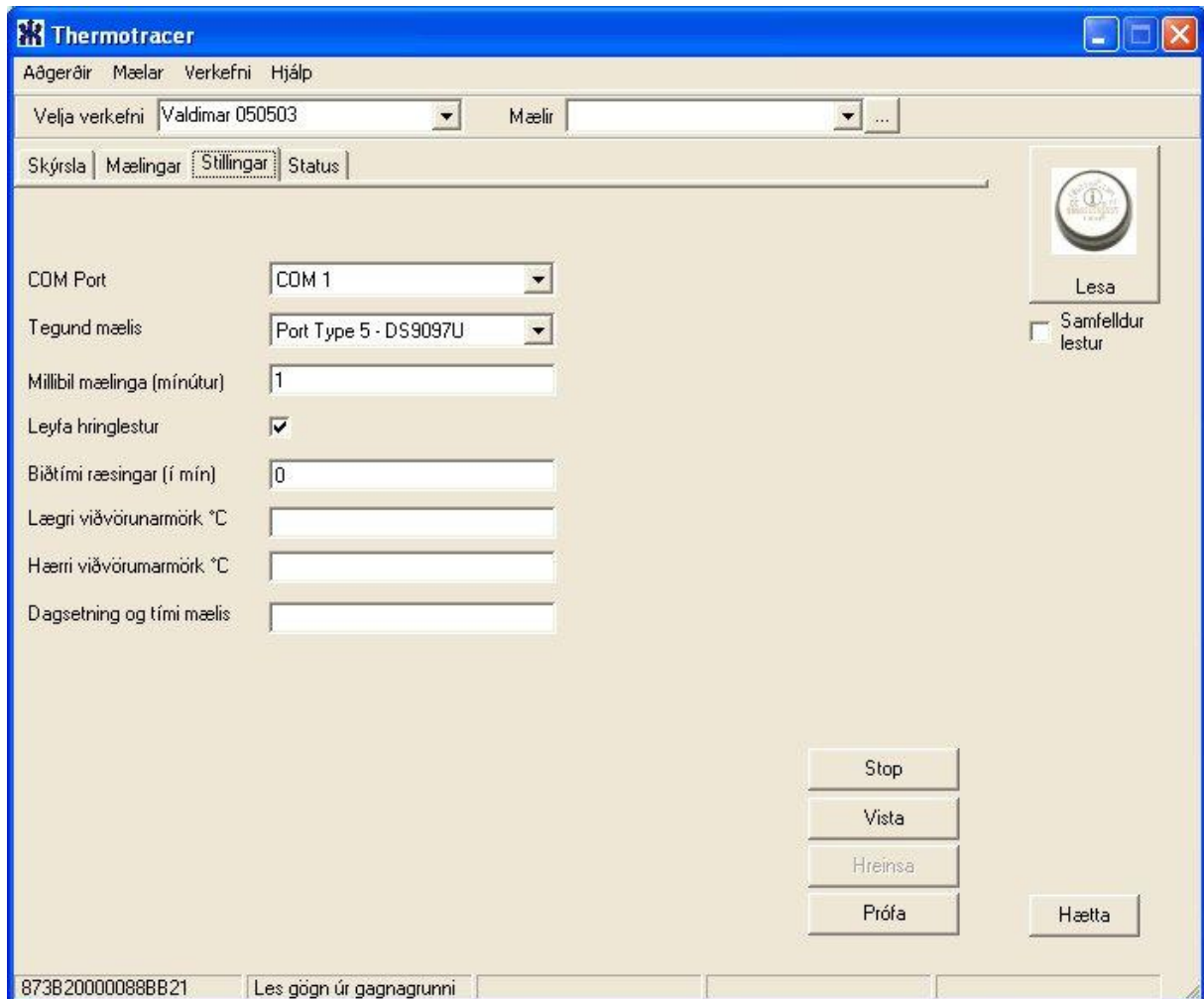


# Thermotracer

## Nákvæm lýsing á virkni og notkun kerfisins

### Hefja mælingu

Til að gangsetja nýja mælingu þarf að fara í Stillingar og gefa hinni nýju mælingu forsendur (biðtíma, tíðni, hættumörk o.fl) og vista þær í mælinum. Þá er mælirinn tilbúinn til notkunar.



The screenshot shows the Thermotracer software window. The title bar reads "Thermotracer". The menu bar includes "Aðgerðir", "Mælur", "Verkefni", and "Hjálp". Below the menu bar, there are two dropdown menus: "Velja verkefni" (set to "Valdimar 050503") and "Mælir". Below these are tabs for "Skýrsla", "Mælingar", "Stillingar" (selected), and "Status". The main area contains several configuration fields: "COM Port" (set to "COM 1"), "Tegund mælis" (set to "Port Type 5 - DS9097U"), "Millibil mælinga (mínútur)" (set to "1"), "Leyfa hringlestur" (checked), "Biðtími ræsingar (í mín)" (set to "0"), "Lægri viðvörðunarmörk °C", "Hærra viðvörðunarmörk °C", and "Dagsetning og tími mælis". On the right side, there is a "Les" button with a circular icon and a checkbox for "Samfelldur lestur". At the bottom right, there are buttons for "Stop", "Vista", "Hreinsa", "Prófa", and "Hætta". The status bar at the bottom shows the ID "873B200000888B21" and the text "Les gögn úr gagnagrunni".

### Lesið af mæli

Áður en lesið er af mæli þarf að velja það "verkefni" sem gögnin tilheyra. Þannig er hægt að halda utan um gögnin.

Viðkomandi mæling hefur e.t.v eitthvað einkenni, t.d staðsetningu eða hvað var mælt.

Hægt er að gefa hverri mælingu nafn (skýringatexta) með því að einfaldlega skrifa það eða velja úr lista.

Þessi skýringartexti birtist hægra megin við línuritið sem einkenni einhverrar línu á línuritinu.

Tengið mælinn síðan við tölvuna, veljið hnappinn "Les", bíðið meðan lesið er af mælinum.

Neðst til vinstri birtist stórum stöfum “Les skráningar” meðan gagnaflutningur milli mælis og tölvu er í gangi, síðan birtist “Vista gögn”, þá má taka mælinn úr sambandi.

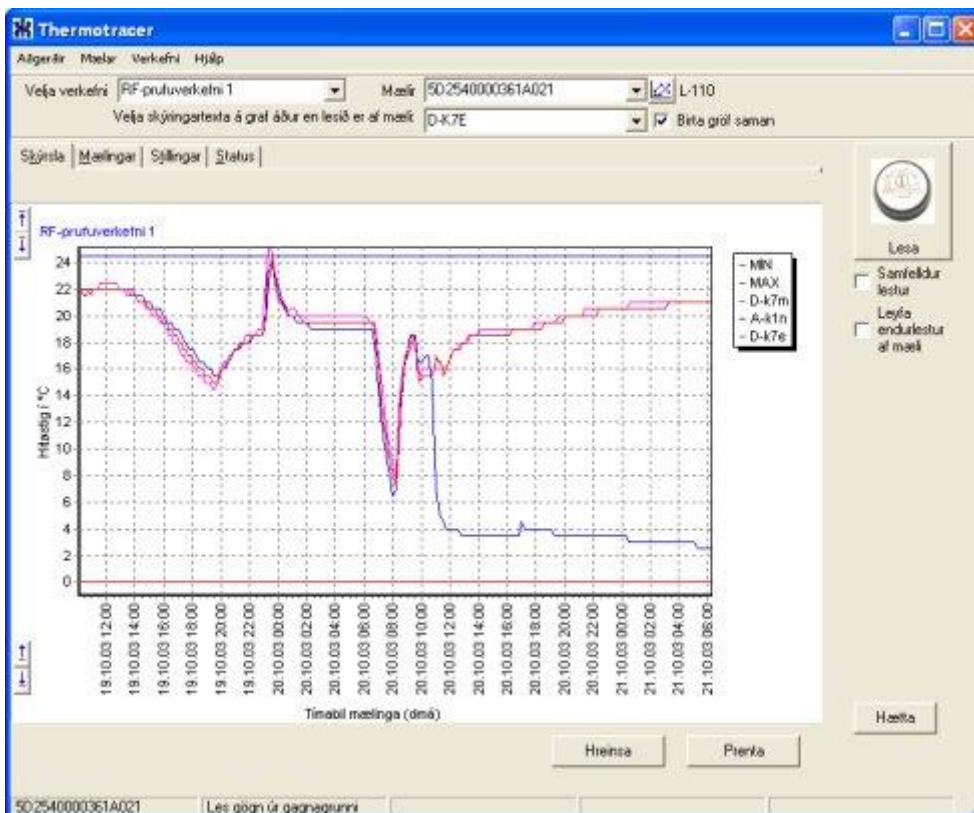
Hægt er að láta tölvuna lesa sjálfkrafa af mæli með því að haka við “Samfelldur lestur”. Þessi valkostur kemur að gagni ef margar mælingar tilheyra sama verkefni og ekki þarf að merkja þær sérstaklega.

### Línurit

Til að afmarka það svæði sem skoða á er teiknað svæði með músinni:

Smellið á vinstri músarhnapp (haldið honum niðri) og dragið músina niður og til hægri og teiknið þannig það svæði sem stækka á upp, sleppið svo vinstri hnappnum. Valda svæðið fyllir nú línuritið. Ef músin er dregin upp eða til vinstri birtist allt línuritið aftur. Hægt er að færa línuritið til með því að hægri smella með músinni og draga hana til, línuritið fylgir með.

Hægt er að fá upplýsingar um hvaða upplýsingar eiga við einhverja línu með því að smella á hana (nákvæmnisverk), þá verður hún feitari og einhver lína hægra megin við línuritið einnig og þar má lesa út hvaða mæling þar er á ferð.



### Nýtt verkefni

Áður en lesið er af mæli þarf að velja það verkefni sem mælingin tilheyrir. Ef það verkefni hefur ekki verið stofnað, þá þarf að stofna það.

Efst í tækjaslánni er valið “Verkefni”, síðan “Velja verkefni” og þá birtist þessi gluggi.

Viðhald verkefnalista

Lýsing verkefnis RF-prufuverkefni 1

Annað

Byrjunardagur

Áætlaður lokadagur

Lokadagur

Athugasemdir

Ný færsla Vista Loka

*Til að skrá nýtt verkefni þarf að byrja á að ýta á "Ný færsla".*

Skrá þarf lýsingu verkefnis sem er í raun nafn þess.

Aðrar upplýsingar þarf ekki að skrá, þó getur verið notadrjúgt að skrá athugasemdir. Allt sem skráð er kemur fram sem upplýsingar með línuritinu fyrir þetta verkefni.

Smella þarf á **Vista** til að klára skráningu og svo **Loka**. Verkefnið er þá komið í verkefnalistann.

## Stillingar

Thermotracer

Aðgerðir Mælar Verkefni Hjálp

Velja verkefni Valdimar 050503 Mælir

Skýrsla Mælingar Stillingar Status

COM Port COM 1

Tegund mælis Port Type 5 - DS9097U

Millibil mælinga (mínútur) 1

Leyfa hringlestur

Biðtími ræsingar (í mín) 0

Lægri viðvörðunarmörk °C

Hærra viðvörðunarmörk °C

Dagsetning og tími mælis

Les

Samfelldur lestur

Stop

Vista

Hreinsa

Prófa

Hætta

873B20000088BB21 Les gögn úr gagnagrunni

**Fyrstu tvær stillingarnar eru fyrir samskipti tölvu og mælis.**

*COM Port.*

Einungis þarf að eiga við þessa stillingu ef tengingin milli mælisins og tölvunnar sé færð milli raðtengja (serial) aftan á tölvunni. Aðeins stillt við fyrstu notkun.

*Tegund mælis.*

Segir til um hvernig aflestrarbúnaður er notaður, þarf sömuleiðis ekki að hreyfa eftir að búnaðurinn virkar í fyrsta skipti.

**Næstu stillingar eru til að forrita sjálfan mælinn.**

*Millibil mælinga*

Segir til um hve ört mælirinn les (í mínútum) og skráir hitastig.

**Leyfa hringlestur**

Ef ekki er hakað við þá hættir mælirinn að skrá eftir að 2048 mælingar hafa verið skráðar. Annars skrifar hann yfir fyrstu mælingar þegar því marki er náð. Hring eftir hring ef því er að skipta.

## Biðtími ræsingar

Sá tími sem líður áður en mæling hefst.

## Lægri og hærri viðmiðunarmörk

Ef mæling fer út fyrir viðmiðunarmörk getur skyndiprófunartækið sagt til um það án þess að lesið sé af mælinum.

## Dagsetning og tími mælis

Ekki þarf að fylla í þennan reit, klukka tölvunar er skráð sjálfkrafa í mælinum.

## Stop

Stöðvar mælingu sem er í gangi.

## Vista

Vistar þessi gildi í mælinum.

## Hreinsa

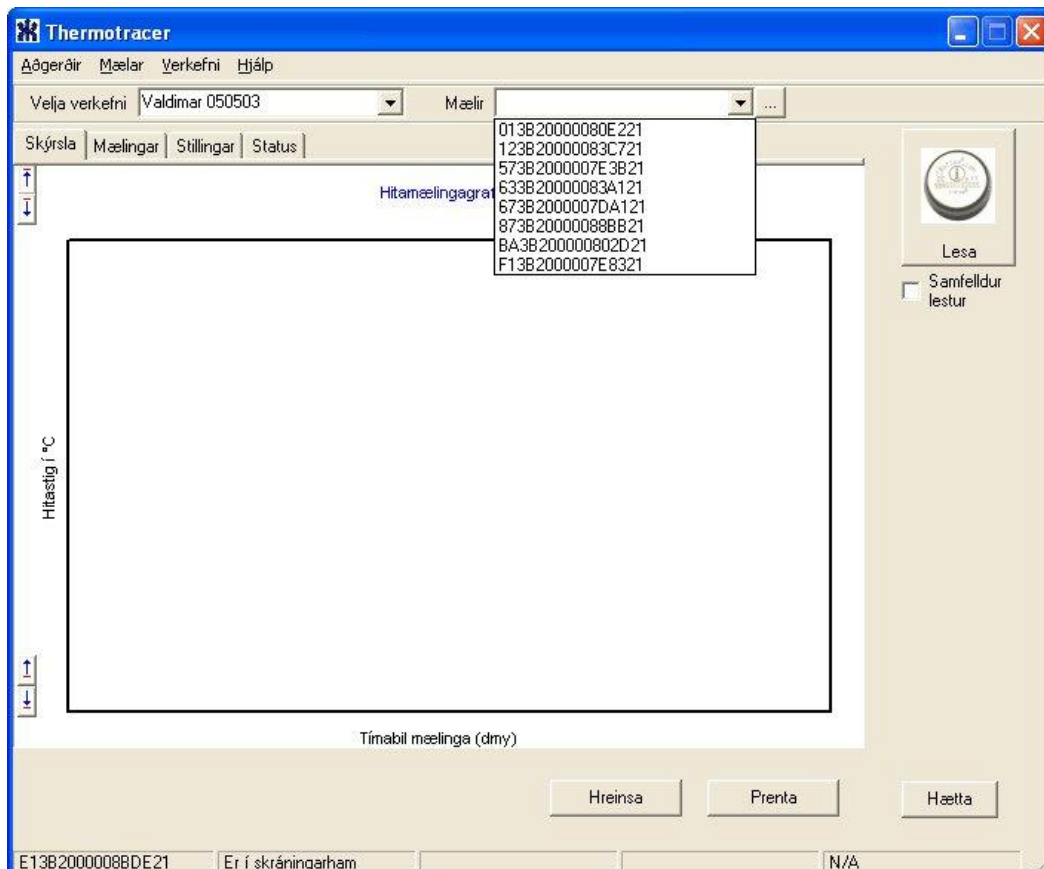
Hreinsar öll gögn úr mælinum.

## Prófa

Prófar tengingu við mæli.

## Velja mæli

Þegar gögn eru lesin úr gagnagrunni er hægt að velja um að lesa einhvern ákveðinn mæli. Þegar “Verkefni” hefur verið valið er mælir valinn á sama hátt. Ef enginn mælir er valinn lesast allir mælar viðkomandi verkefnis saman á línuritið. Gætið þess þó að til þess að sjá allar mælingar á línuritinu þarf að haka við “Birta gröf saman”, annars birtist bara efsti mælirinn í listanum.



## Velja verkefni

Einfalt er að velja verkefni (sjá mynd). Ef verkefnið er ekki á listanum þarf að stofna nýtt verkefni.

